

540



PROVA 

GOLDSTAR



Progetto ispirato a quello delle famose lobster boat americane. Questo 16 metri dei Cantieri Estensi è studiato nei dettagli per il mercato mediterraneo e per impegnative navigazioni

di ELENA GAGGINI

Cantieri Estensi è il marchio con cui, da circa un anno, vengono commercializzate le imbarcazioni della Zeta Group. Il cantiere ferrarese, che vanta un'esperienza ultradecennale nella progettazione e produzione di scafi da diporto, negli ultimi tempi ha conosciuto un notevole successo grazie al lancio di una linea di imbarcazioni, le Goldstar, che, riviste in chiave mediterranea, riprendono le linee delle lobster boat americane. La produzione si attesta attualmente su 25 unità annue ed è articolata su due linee: la Goldstar, con modelli da 32 a 54 piedi, di cui alcuni proposti con flying bridge, e la Bluetime, con un 30 piedi a cui si aggiungerà a breve un 37 piedi. Per il 2007, quando sarà ultimata la nuova sede produttiva, il cantiere conta di raggiungere la cinquantina di unità annue. Intanto abbiamo provato la nuova ammiraglia della gamma, ovvero il 540 Goldstar.

PROGETTO ★★★★★

Il 540 Goldstar, così come l'intera linea, porta la firma di Maurizio Zuccari, coadiuvato dallo Studio Tecnico del cantiere. Una grande attenzione è stata posta in primo luogo all'aspetto tecnico della barcazione, che può infatti vantare l'omologazione CE in classe A. La sua affidabile carena a geometria variabile e dal fondo leggermente bombato, in grado di offrire una navigazione sicura e confortevole anche in condizioni di mare impegnative, è caratterizzata da una importante stellatura prodiera (43°) che si riduce a 19-16 gradi nelle sezioni poppiere. Stabilità e spinta idrodinamica sono affidate a due pattini di sostentamento e da uno spigolo esterno per parte. Anche il design rivela una meticolosa ricerca del det-

(segue a pag. 138)

PREGI

- Interni confortevoli e di grande abitabilità
- Impiantistica di qualità ben distribuita e di facile ispezione
- Dotazioni complete

DIFETTI

- Paglioli dei bagni scivolosi a piedi bagnati
- Verricello senza barbotin per le cime
- Tendalino del pozzetto ad apertura manuale

I VOTI DI Barche a Motore

- ★ SCARSO ★★ SUFFICIENTE
 ★★★ DISCRETO ★★★★ BUONO
 ★★★★★ OTTIMO



Elena Gaggini

Sopra, il pozzetto dispone di una superficie di circa 7 mq priva di ingombri e di un comodo divano. A destra, la grande spiaggia poppiere consente di alloggiare con agio un tender anche di 4 m. Da notare i due pratici passaggi tra spiaggia e pozzetto.



DETTAGLI AZZECCATI



1 Sempre apprezzata la soluzione di inserire gli imbarchi del carburante in un vano dotato di ombrinale di scarico, posto sotto un carabottino in teak lungo i passaggi laterali.



2 Sotto alla cuccetta della cabina hostess-marinaio, all'interno di un contenitore a chiusura stagna con pannello superiore in cristallo, è stato sistemato il pannello dei magnetotermici di tutte le utenze elettriche di bordo.

COPERTA



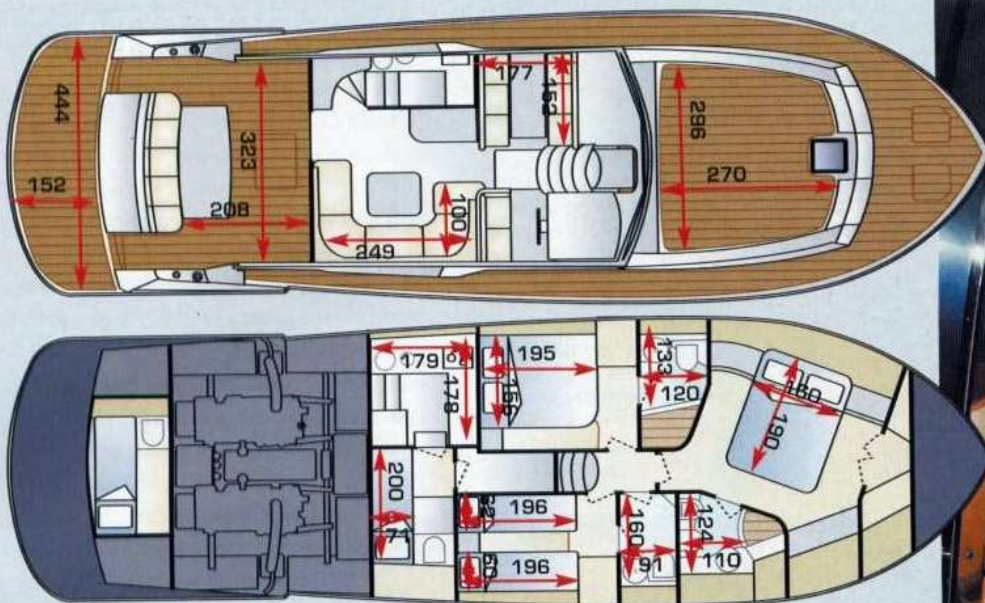
La coperta del 540 Goldstar è stata studiata per offrire massimo agio e sicurezza nel passaggio da poppa fino a prua estrema sia in navigazione che durante le manovre d'ormeggio. Due grandi aperture ai lati dello specchio di poppa agevolano il passaggio dalla spiaggia al pozzetto, peccato tuttavia che, per queste aperture, non sia previsto alcun portello di chiusura, utile quando si hanno bambini a bordo. Il pozzetto, con la sua superficie di circa 7 mq, dispone di un divano a quattro posti appoggiato allo specchio di poppa e si presta all'allestimento di una dinette all'aperto, che può essere riparata dal sole o dall'umidità della

sera grazie a un tendalino scorrevole alloggiato nella sovrastruttura. Tra gli optional è inoltre previsto un pratico tavolo in teak trasformabile in prendisole. Confortevoli passaggi laterali, serviti da maniglioni tientibene e da mancorrenti che corrono lungo il profilo superiore della sovrastruttura consentono di raggiungere facilmente la zona prodiera. L'imbarcazione viene proposta dal cantiere con un elegante capodibanda in teak o mogano e senza battaglie, queste ultime sono fornite solo a richiesta, come sull'esemplare da noi provato. Le manovre d'ormeggio e all'ancora sono favorite dall'ampia superficie prodiera priva di ingombri. Peccato che il verricello elettrico non sia dotato di barbotin per le cime, utile per il recupero del corpo morto. Per contro a poppa sono forniti ben due winch di tonneggio. Ai lati del pozzo catena due capienti gavoni consentono di stivare i parabordi. Quello di dritta dispone anche di manichetta ad acqua di mare per il risciacquo della catena e di doccetta ad acqua dolce. Agli amanti della tintarella è dedicata una superficie prendisole di ben 8 mq ricavata sulla tuga prodiera. Tornando a poppa, la grande spiaggia, con scaletta bagno a scomparsa, è in grado di ospitare con agio un tender fino a 4 metri.

A sinistra, da notare l'ampiezza dei passavanti che consentono di muoversi in sicurezza da prua a poppa, potendo contare anche sui solidi mancorrenti fissati alla sovrastruttura. Sotto, a prua estrema il passacavi è un esempio della ricercatezza dei dettagli, così come la telecamera per l'ancora.

Sotto, l'intera tuga prodiera è dedicata agli amanti della tintarella. È inoltre previsto un ampio spazio per le manovre d'ormeggio e all'ancora.





Le dimensioni sono espresse in centimetri

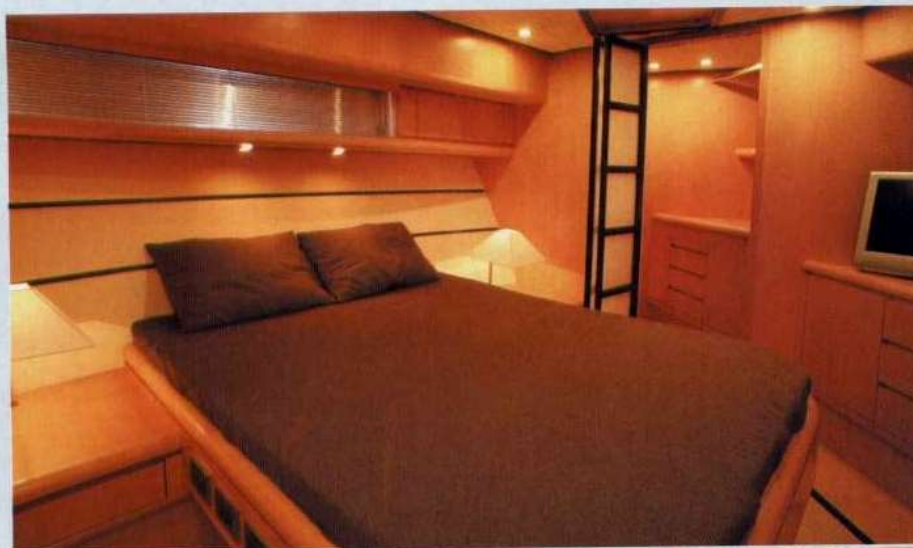
ALTEZZE LOCALI INTERNI

Quadrato	cm 198
Cabina armatore	198
Cabine ospiti	199/146
Toilette armatore	cm 199
Toilette ospiti dx-sn	cm 198

Sotto, per sfruttare meglio gli spazi e ottenere una comoda cabina armadio l'armatoriale prodiera ha il letto disposto in diagonale.



Sopra, grande abitabilità degli interni e arredi di sobria eleganza caratterizzano il 540 Goldstar. Il salone, articolato su due livelli, mostra living e dinette separati e cucina sottostante a vista. Sotto, la cabina ospiti di dritta con due letti affiancati.



A destra, il cruscotto si presenta completo e funzionale. Da notare lo schermo centrale di 15", che raggruppa tutta la strumentazione elettronica, e lo schermo da 8" per il controllo e la gestione elettronica dell'imbarcazione.



540 GOLDSTAR

INTERNI



Di grande abitabilità, gli interni del 540 Goldstar si fanno apprezzare anche per la meticolosa ricerca del design e dei dettagli che conferisce all'insieme un'impronta di sobria eleganza. Inedito, per scafi di questa taglia, è il layout della cabina armatoriale, che prevede una cabina armadio completa di appendiabiti, cassetti e ripiani sistemati a prua estrema. Il letto matrimoniale è stato infatti sistemato in diagonale, appoggiato alla murata sinistra, in questo modo si ottiene inoltre una migliore agibilità del letto stesso e la possibilità di avere, ai lati, due comodini degni di questo nome. Diretto è ovviamente l'accesso al locale toilette privato, completo di un grande lavabo in ceramica bianca, wc, bidet e doccia con getti idromassaggio in box separato. Agli ospiti sono riservate due cabine, quella di sinistra con letto matrimoniale e quella di dritta con due letti affiancati. Entrambe godono di una buona altezza e sono servite da toilette privata, quella di dritta con accesso anche dal corridoio notte. Riservato al convivio, il ponte principale si articola su due livelli. Direttamente affacciato sul pozzetto troviamo uno spazioso living con divano a L, appoggiato alla murata di dritta, mentre a sinistra e a un livello superiore è stata sistemata la dinette che con i suoi due divanetti contrapposti serviti da tavolo centrale, consente a sei persone di stare comodamente sedute a tavola. Al suo fianco la postazione di guida dispone di un divanetto a 2-3 posti e di un cruscotto che si fa apprezzare per la completezza della strumentazione e dei comandi. Da notare inoltre la porta a chiusura stagna che, dalla timoneria, dà accesso diretto al passavanti di dritta. A sinistra dell'ingresso al living si scende alla cucina che si presenta ampia, ben accessoriata e funzionale. Da qui si accede inoltre alla cabina hostess-marinaio completa di wc e doccia. Una seconda cabina marinaio, con accesso dal pozzetto, a richiesta, può essere allestita nel grande vano a poppavia della cala motori.



A sinistra, la cabina ospiti Vip. Sotto, la toilette armatoriale dispone di box doccia separato e anche di bidet.



540 GOLDSTAR

(segue da pag. 134)

taglio estetico, privilegiando sempre l'aspetto classico, ovvero quello intramontabile, ma arricchito da discreti tocchi di modernità come la poppa dalle linee più morbide e arrotondate e un pozzetto leggermente più contenuto per dare maggiore spazio al living. Il suo profilo che si presenta slanciato, elegante e al contempo aggressivo, grazie al cavallino pronunciato, mostra linee dal fascino un po' rétro con una sovrastruttura che si integra con armonia e discrezione alla coperta.



La sala motori ospita due entrobordo con V Drive e potenze da 720 a 800 cv.

COSTRUZIONE ★★★★★

Per l'opera viva è stata adottata la tecnica del laminato pieno con l'impiego di strati alternati di tessuti mono e biassiali; questi ultimi, come noto, contribuiscono a una maggiore rigidità strutturale. Il rinforzo dello scafo è costituito da un'ossatura di madieri e longheroni, realizzati in poliuretano espanso a cellula chiusa, opportunamente fazzolettati allo scafo. Per contenere i pesi e al contempo ottenere un manufatto più rigido e meglio coibentato, per l'opera morta così come per la coperta è stata preferita la tecnica a sandwich con anima in Termanto. Sol tanto per le zone verticali della coperta l'anima è in Coremat. Per offrire la migliore protezione contro i fenomeni dell'osmosi, nella specifica della laminazione, gli strati di fibra vengono impregnati di resina vinilestere. Un'ulteriore efficace barriera contro l'osmosi è offerta dalla stesura di gelcoat neopentilico. Da sotto-lineare il rivestimento, di serie, in teak massello da 12 mm della spiaggetta poppiera e del ponte di coperta. Di pregio anche la lavorazione delle varie essenze di legni impiegate per gli interni.

(segue a pag. 140)

LA PROVA TECNICA

DATI BARCA

Lunghezza ft	m 16,65
Lunghezza omologazione	m 16,65
Larghezza	m 5,00
Pescaggio	m 1,20
Dislocamento a vuoto	kg 21000
Motorizzazione	cv 800x2
Serbatoi carburante	lt 2600
Serbatoi acqua	lt 1000
Posti letto	7
Portata persone	12
Categoria di progettazione	A
Costruita da	Cantieri Estensi
Via Argine Travaglio 193, Migliarino (FE), tel. 0533 640394, fax 0533 640704, www.cantieriestensi.it	

L'ANALISI DELLA CARENA

Lo scafo di questo Goldstar vanta volumetrie immerse piuttosto importanti con prua arrotondata che sale alta sull'acqua e le fiancate leggermente svasate. La carena è comunque ben studiata, con un angolo del fondo di 43° a prua e una V di poppa, che varia da 19° a un minimo di 16° in quanto abbastanza bombata. Nonostante il rapporto peso/potenza non sia dei più "light", questa imbarcazione raggiunge una buona velocità di punta e offre una buona manovrabilità. I pattini di sustentamento sono due per lato e danno una discreta spinta verticale abbassando il minimo di planata e discostandolo di due soli nodi dalla velocità critica in regime dislocante.

RAPPORTI DI FORMA

Immersione scafo	m 1,10
Dislocamento prova	kg 22500 (effettivo peso della barca in prova)
Larghezza/Lunghezza	0,310
◀ 0,3 0,4 ▶	
stretta	larga
Immersione/Lunghezza	0,078
◀ 0,05 0,08 ▶	
piatta	profonda

Dislocamento relativo 158
(Per valutare il peso di una imbarcazione è necessario rapportarlo alla sua lunghezza: per maggiore rigore matematico, la lunghezza viene convertita in piedi, divisa per 100 ed elevata al cubo).

PREZZI

2x800 cv Man	€ 950.000,00
2x720 cv Yanmar	€ 930.000,00
Con dotazioni standard, Iva esclusa, franco cantiere.	

DOTAZIONI DI SERIE

Verricello elettrico, ancora e catena - Telecamera prodiera controllo ancora - Elica di prua - 2 winch di tonnellaggio a poppa - Generatore da 13 kW - Tv Lcd 32" - 20" e 15" - Lavastoviglie - Aria condizionata reversibile - Flap elettroidraulici a baionetta - Computer di bordo - Ecoscandaglio tridata, Gps cartografico, autopilota, bussola integrati in uno schermo Lcd da 15" - Cuscineria prendisole prodiera - Doccetta poppiera e prodiera - Manichetta acqua salata a prua - Impianto acqua calda - Doppia autoclave - Frigo e freezer - Forno multifunzione - Tendalino in pozzetto - Passerella elettroidraulica a scomparsa - Doccia armatore con idromassaggio - Predisposizione impianto acque nere.

OPTIONAL

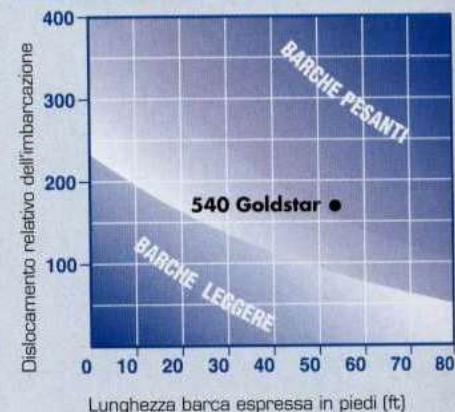
Radar - Lava-asciugatrice - Seconda cabina marinaio a poppa - Tavolo abbattibile in teak in pozzetto, trasformabile in prendisole, con relativa cuscineria - Impianto acque nere con maceratore.

RAPPORTO PESO/POTENZA

Il rapporto calcolato è stato ricavato dividendo il dislocamento fornito dal cantiere con la potenza del motore. I parametri del calcolo sono dunque 21000 kg divisi per la potenza installata, 1600 cv.

540 Goldstar	13,12	
----- ----- -----		
15	10	5
Alto	Medio	Basso

RAPPORTO PESO/LUNGHEZZA



(Per valutare il peso di una imbarcazione è necessario rapportarlo alla sua lunghezza: per maggiore rigore matematico, la lunghezza viene convertita in piedi, divisa per 100 ed elevata al cubo).

PRESTAZIONI MISURATE

Condizioni del test	
Velocità del vento reale	3 nodi
Stato del mare	quasi calmo
Temperatura dell'aria	15 °C
Carburante	lt 2000
Equipaggio imbarcato	2 persone
Pulizia carena	buona
Motorizzazione installata	cv 800x2
NOTA: considerare tutti i dati in relazione alle condizioni del test.	

Strumentazioni usate

Gps Furuno GP320B
RadioShack Level Sound

Giri al minuto/velocità	
1800 giri	24,5 nodi
2000 giri	28,0 nodi
2400 giri	33,2 nodi

Consumi dei motori	
Giri al min. litri x ora	
1800 giri	160
2000 giri	180
2400 giri	280
Dati approssimati	

Autonomia teorica in ore (con riserva 10%)

1800 giri	14 ore 37'
2000 giri	13 ore 00'
2400 giri	8 ore 21'

RUMOROSITÀ A MOTORE

Pozzetto	
1800 giri	85 dbA
2400 giri	87 dbA
Dinette	
1800 giri	74 dbA
2400 giri	83 dbA

540 GOLDSTAR



Il 540 Goldstar, spinto da 1600 cv, supera agilmente 33 nodi e può contare su un ampio range di velocità di crociera.

(segue da pag. 138)

IMPIANTISTICA ★★★★★

Fiore all'occhiello del 540 Goldstar è l'impiantistica di bordo, sia per la qualità che per la completezza ma anche per la razionalità nell'installazione, che è tesa a facilitare controlli e interventi. Tra le dotazioni fornite di serie segnaliamo: il controllo elettronico della gestione dell'imbarcazione con schermo Lcd 8" touchscreen; strumentazione elettronica integrata in un unico schermo da 15" completa di Gps cartografico, pilota automatico, Vhf, ecolog e bussola; impianto aria condizionata reversibile con due motori separati per ponte principale e inferiore e con regolazione indipendente in ogni cabina (anche in quella marinaio); gruppo elettrogeno da 13 kW; telecamera di prua collegata a schermo in plancia per il controllo dell'ancora; tre televisori Lcd 32" - 20" - 15" (living-cabina armatore e ospiti Vip); passerella elettroidraulica a scomparsa; doccia armatore con colonna getti idromassaggio e lavastoviglie. La cala motori, seppure di dimensioni contenute, si presenta razionalmente sfruttata in modo da con-

sentire agevoli ispezioni ai vari impianti. Dalla cabina poppiera, a richiesta attrezzata come seconda cabina marinaio, si possono facilmente ispezionare i timoni. Una buona autonomia di navigazione è garantita da una riserva di carburante di 2600 lt, ripartita in quattro serbatoi, in acciaio inox con indicatore di livello visivo, comunicanti ma escludibili uno a uno, più un serbatoio decantatore dotato di doppi prefiltri. Degna di nota anche la riserva di acqua dolce di 1050 lt contenuta in un serbatoio strutturale in vetroresina rivestito di gelcoat atossico posto in baricentro. L'impianto di acqua dolce, oltre al boiler, prevede anche doppia autoclave con bypass.

MOTORIZZAZIONE ★★★★★

L'unità oggetto della nostra prova era equipaggiata con due entrobordo Man da 800 cv ciascuno, a controllo elettronico, con trasmissioni V drive in linea d'asse. Gli invertitori ZF rovesciati hanno frizioni multi-disco attivate idraulicamente. Le assi elica in acciaio inox hanno diametro 60 mm e tenute con anello di bronzo fosforoso in fusione di neoprene duro. Le eli-

che a 4 pale sono in bronzo. In alternativa il cantiere propone due Yanmar da 720 cv ciascuno, in grado, grazie al loro favorevole rapporto peso/potenza, di offrire altrettante eccellenti prestazioni.

PRESTAZIONI ★★★★★

Sotto la spinta di 1600 cv, il 540 Goldstar durante la nostra prova è entrato in planata in 8 secondi e, con un'accelerazione rapida e progressiva, è stato in grado di raggiungere agilmente il regime massimo di 2400 giri e 33,2 nodi. In accelerazione, senza l'ausilio dei flap, l'imbarcazione si è rivelata un tantino cabrata, raggiungendo un assetto ottimale solo intorno a 2000 giri. L'uso dei flap consente invece di trovare un buon assetto appena raggiunta la planata. L'imbarcazione può contare su un buon range di velocità di crociera, da 24 a 31 nodi comprese tra 1800 e 2200 giri. Buona, senza ausilio dei flap, la velocità minima di planata di 11,9 nodi a 1275 giri. In navigazione abbiamo apprezzato l'impatto sull'onda particolarmente morbido, la precisione nella tenuta di rotta e nella risposta ai comandi, così come nei repentini cambiamenti di rotta anche ai massimi regimi. Al timone l'imbarcazione ha dimostrato infatti una buona maneggevolezza nonostante il raggio di virata sia risultato particolarmente ampio. Peccato che in navigazione la spiaggetta poppiera sia sempre molto bagnata. ■

I MODELLI DEI CONCORRENTI A CONFRONTO

NOME	LUNG.	LARG.	DISL. (KG)	CV	MOT.	CANTIERE	PREZZO (€)
Goldstar 540	16,65	5,00	21000	2x720	eb	Cantieri Estensi	930.000,00
Emozione 55	17,15	4,78	24000	2x800	eb	Franchini	n.c.
GB 54 SX	16,38	4,88	25600	2x864	eb	Gran Banks	\$ 1.440.000
51 Dolphin	15,85	4,90	20600	2x900	eb	Mochi Craft	n.c.
Premiere 51	15,20	4,87	10000	2x500	eb	Premiere Yachts	n.c.

NOTE I prezzi sono IVA esclusa. Per ulteriori informazioni consultare la rubrica "Guida all'acquisto".